

# 2005

## Jaarverslag



**Jaarverslag 2005**  
**NV Waterleidingmaatschappij Drenthe**

---

## Inhoud

<b>Samenstelling</b>	Raad van commissarissen, directie, ondernemingsraad en aandeelhouders	3
<b>Raad van commissarissen</b>	Voorstel aan de aandeelhouders	4
	Verslag van de raad van commissarissen	5
<b>Directieverslag</b>	Strategie en beleid	8
	Watervoorziening	11
	Jaarproductiecijfers	15
	Waterkwaliteit	16
	Klanten	20
	Mens en organisatie	21
	Financiën	23
	Internationaal	23
	Ander Water	25
	Toekomstige ontwikkelingen	26
	Vergelijking resultaat 2005 met het financieel plan 2005 (enkelvoudig)	27
	Kengetallen	28
	Voorzieningsgebied	29
<b>Jaarrekening 2005</b>	Geconsolideerde balans per 31 december 2005	32
	Geconsolideerde winst- en verliesrekening over 2005	33
	Geconsolideerd kasstroomoverzicht over 2005	34
	Toelichting op de geconsolideerde balans en winst- en verliesrekening	35
	Enkelvoudige balans per 31 december 2005	45
	Enkelvoudige winst- en verliesrekening over 2005	46
	Toelichting op de enkelvoudige balans en winst- en verliesrekening	47
<b>Overige gegevens</b>	Statutaire bepaling winstbestemming	51
	Voorstel winstbestemming	51
	Accountantsverklaring	52

# Raad van commissarissen, directie, ondernemingsraad en aandeelhouders

## Raad van commissarissen

S.B. Swierstra Voorzitter  
M.J. Augusteijn-Esser  
G. Evenhuis  
A. Meijer  
R.W. Munniksmma  
G. Vlieghuis

J. Wiersum Secretaris

*Eind 2005 is J. Wiersum afgetreden en zijn M.J. Augusteijn-Esser en G. Vlieghuis voor vier jaar herbenoemd. Benoeming van een zevende commissaris zal in 2006 plaatsvinden.*

## Directie

K.J. Hoogsteen

## Ondernemingsraad

K.S. Dijkema Voorzitter  
I. Bosma Secretaris  
K. Baas  
H. Ramaker  
G. Ekelmans  
J. de Vries  
E. Willems

E. Meijer Ambtelijke ondersteuning

## Aandeelhouders

	<i>Aantal aandelen</i>
Provincie Drenthe	870
Gemeente Aa en Hunze	53
Gemeente Assen	121
Gemeente Borger-Odoorn	54
Gemeente Coevorden	75
Gemeente Emmen	214
Gemeente Hoogeveen	111
Gemeente Midden-Drenthe	66
Gemeente Noordenveld	64
Gemeente Tynaarlo	43
Gemeente Westerveld	19
Gemeente De Wolden	50

## Voorstel aan de aandeelhouders

---

Hierbij bieden wij u het door de bestuurder opgestelde jaarverslag 2005 van de NV Waterleidingmaatschappij Drenthe met daarin opgenomen de jaarrekening over 2005 aan. De jaarrekening is gecontroleerd door PricewaterhouseCoopers Accountants N.V. en van een goedkeurende verklaring voorzien. De verklaring is in de jaarstukken opgenomen.

De balans en de winst- en verliesrekening zijn zowel vennootschappelijk als geconsolideerd in de jaarrekening opgenomen. In de vennootschappelijke stukken zijn de groepsondernemingen als deelnemingen opgenomen. In de geconsolideerde balans en winst- en verliesrekening zijn de WMD en haar dochterondernemingen als één geheel opgenomen, waarbij alle onderlinge transacties zijn geëlimineerd.

Het jaarverslag en de jaarrekening zijn met de bestuurder besproken in een vergadering waarbij ook de accountant aanwezig was.

De winst- en verliesrekening over 2005 sluit met een voordelig saldo € 1.099.000.

Voorgesteld wordt van deze winst een winstuitkering te doen ter grootte van 5% van het gestorte aandelenkapitaal conform artikel 27 lid 2 van de statuten en de resterende winst toe te voegen aan de statutaire reserve.

De algemene vergadering van aandeelhouders wordt voorgesteld de jaarrekening en de daarin opgenomen winstverdeling vast te stellen.

De algemene vergadering wordt tevens voorgesteld voor het jaar 2005 decharge te verlenen aan de bestuurder voor het gevoerde bestuur en aan de leden van de raad van commissarissen voor het gevoerde toezicht.

Assen, 21 april 2006

Namens de raad van commissarissen,  
S.B. Swierstra, voorzitter

# Verslag van de raad van commissarissen

De raad van commissarissen heeft in het verslagjaar vijfmaal, altijd in aanwezigheid van de bestuurder, vergaderd. In de vergaderingen waarin de jaarrekening werd besproken en vastgesteld en in de vergadering waarin het Financieel Plan is besproken en goedgekeurd was ook de externe accountant aanwezig.

In het verslagjaar zijn onder meer de volgende onderwerpen besproken:

- > Good Governance
- > Directiestatuut
- > Reglement raad van commissarissen
- > Klokkenluidersregeling
- > Statuten en statutenwijziging
- > Profiel raad van commissarissen
- > Rooster van aftreden raad van commissarissen
- > Beleidsplan 2006-2010
- > Jaarverslag 2004 en financiële resultaten 2004
- > Jaarresultaten en rapportage accountant inzake controle jaarrekening 2004
- > Financieel Plan 2006
- > Samenwerking met Waterbedrijf Groningen
- > Participatie Wetsus
- > Deelneming Drentsche Golf & Country Club
- > Samenwerking Evides
- > Versnelde aflossing hoogrentende leningen
- > Treasury beleid
- > Watervoorzieningsplan
- > Benchmark 2004
- > Beveiliging
- > Klantenpanel
- > Aanbesteding AC-leidingen
- > Structuur WMD-groep

Eind 2005 heeft de heer drs. J. Wiersum zijn functie als secretaris van de raad van commissarissen neergelegd.

In 2005 heeft een statutenwijziging plaatsgevonden waarbij de statuten zijn aangepast aan de bepalingen in boek 2 BW.

De leden van de raad van commissarissen worden nu benoemd door de algemene vergadering van aandeelhouders waarbij voor één commissaris een voordracht wordt gedaan door Gedeputeerde Staten van Drenthe en voor drie commissarissen door clusters van gemeenten. De clusters zijn:

- > Aa en Hunze, Assen, Noordenveld en Tynaarlo
- > Borger-Odoorn, Coevorden en Emmen
- > Hoogeveen, Middenveld, Westerveld en De Wolden

Voor de overige commissarissen wordt een voordracht gedaan door de raad van commissarissen.

De ondernemingsraad heeft een recht van aanbeveling aan de rechtspersonen en organen die een voordracht aan de AvA kunnen doen. Voor een derde van het aantal leden van de raad van commissarissen geldt dat de raad van commissarissen een door de ondernemingsraad aanbevolen persoon op de voordracht plaatst, tenzij de raad van commissarissen bezwaar maakt tegen de aanbeveling op grond van de verwachting dat de aanbevolen persoon ongeschikt zal zijn voor de vervulling van de taak van commissaris of dat de raad van commissarissen bij benoeming overeenkomstig de aanbeveling niet naar behoren zal zijn samengesteld.

De leden van de raad van commissarissen zijn tevens lid van de raad van commissarissen van Noordwater BV en Aqua Borealis BV (voorheen Northwater BV); twee dochtermaatschappijen van de NV Waterleidingmaatschappij Drenthe die de aandelen houden van diverse werkmaatschappijen waarin andere wateractiviteiten zijn ondergebracht.

De volgende grootte van de RvC en profielschets van de leden van de raad van commissarissen is vastgesteld.

<b>aantal</b>	
kennis en ervaring bij overheid, openbaar bestuur e.d.	4
financieel expert	1
kennis en ervaring in het bedrijfsleven	1
kennis en ervaring in arbeidsverhoudingen/sociaal beleid, water, milieu, ecologie of natuur	1
<b>totaal</b>	<b>7</b>

Gestreefd wordt naar een gelijke verhouding tussen mannen en vrouwen. Het volgend rooster van aftreden geldt per 31 december 2005.

<b>naam</b>	<b>afloop termijn</b>	<b>voor de eerste maal benoemd</b>
M.J. Augusteijn-Esser	juni 2009	juli 2002
G. Vliegghuis	juni 2009	juli 2002
G. Evenhuis	juni 2006	december 1995
A. Meijer	juni 2006	juni 1998
S. B. Swierstra	juni 2007	juni 1996
R. W. Munniksmā	juni 2007	november 1996
vacature financieel expert	juni 2008	nvt

Mevrouw M.J. Augusteijn-Esser en de heer G. Vliegghuis zijn in 2005 door de algemene vergadering van aandeelhouders herbenoemd als lid van de raad van commissarissen. Voor de benoeming van mevrouw M.J. Augusteijn-Esser heeft de ondernemingsraad gebruik gemaakt van zijn dwingende recht van aanbeveling.

Hierna treft u een korte beschrijving aan van de leden van de raad van commissarissen.

De heer S.B. Swierstra, geboren 11-08-1951, lid van College van Gedeputeerde Staten van Drenthe, voorzitter van de raad van commissarissen. Voordracht Gedeputeerde Staten van Drenthe. Laatstelijk benoemd in juli 2002.

De heer G. Evenhuis, geboren 19-11-1947, wethouder van de Gemeente Emmen. Voordracht cluster Borger-Odoorn, Coevorden en Emmen. Laatstelijk benoemd in juli 2002.

De heer A. Meijer, geboren 25-07-1948, burgemeester van de Gemeente Westerveld, vice-voorzitter van de raad van commissarissen. Voordracht cluster Hogeveen, Middenveld, Westerveld en De Wolden. Laatstelijk benoemd in juli 2002.

---

Mevrouw M.J. Augusteijn-Esser, geboren 28-01-1944, voormalig lid der Tweede Kamer, voorzitter van de Drentse Milieufederatie.  
Voordracht raad van commissarissen. Dwingend aanbevelingsrecht ondernemingsraad.  
Herbenoemd in december 2005.

De heer R.W. Munnikma, geboren 02-06-1950, burgemeester van de Gemeente Aa en Hunze.  
Voordracht cluster Aa en Hunze, Assen, Noordenveld en Tynaarlo.  
Benoemd in juli 2002.

De heer G. Vliegghuis, geboren 21-05-1942, commissaris van de Koninklijke Van Gorcum BV, lid Raad van Toezicht Interzorg Noord-Nederland.  
Voordracht raad van commissarissen.  
Benoemd in december 2005.

Alle commissarissen hebben de Nederlandse nationaliteit.

## Strategie en beleid

### Benchmark

In 2005 is een beperkte benchmark gehouden op het gebied van financiën en efficiency. In deze jaarlijkse bedrijfsvergelijking tussen waterleidingbedrijven eindigde de WMD op de vierde plaats. De algehele tendens is dat de verschillen tussen de deelnemende bedrijven steeds kleiner worden.

### Control en verantwoording

Formeel is de in 2003 opgestelde Nederlandse Corporate Governance Code slechts van toepassing op Nederlandse beursgenoteerde vennootschappen. De WMD acht transparantie en integriteit in het handelen van bestuur en een goed toezicht daarop van het grootste belang. De WMD heeft zich daarom op vrijwillige basis geconformeerd aan de principes van de code en zal de voor haar relevante onderdelen invoeren. Daartoe behoren de reglementen voor de directie en de raad van commissarissen en een klokkenluidersregeling welke in 2005 zijn vastgesteld.

De code verlangt van bestuurders dat zij jaarlijks verklaren dat de interne risico-beheersings- en controlesystemen van hun onderneming adequaat en effectief zijn. De code geeft echter niet aan welk normenkader hiervoor moet worden gebruikt. De WMD zal in 2006 de geschiktheid van het COSO-model (Committee of Sponsoring Organizations of the Treadway Commission) onderzoeken. Een op de vennootschap toegesneden intern risicobeheersings- en controlesysteem wordt in 2006 ingevoerd. Daartoe zullen de belangrijkste risico's worden geïnventariseerd en vastgelegd. In lijn met de bevindingen van de Monitoring Commissie Corporate Governance Code van december 2005 zal daarbij een onderscheid worden gemaakt naar eisen ten aanzien van de financiële verslaggeving enerzijds en de rapportage rond operationele, strategische en wet- en regelgevingsrisico's anderzijds. Het ligt in de bedoeling om risicomanagement een plaats te geven in de reguliere planning- en controlcyclus.

Vanwege het grote belang dat de WMD hecht aan transparantie wordt in 2006 ook de wenselijkheid van de invoering van IFRS (International Financial Reporting Standards) onderzocht.

### Herstructurering financiering

In 2005 is een begin gemaakt met herschikking van de leningenportefeuille. Door herfinanciering zijn de aflossingen over een langere periode uitgesmeerd. Hierdoor neemt de behoefte om in de toekomst leningen aan te trekken sterk af. Verwacht mag worden dat de WMD binnen de planperiode van het Financieel Plan minder leningen hoeft aan te trekken voor de investeringen en de aflossingen van leningen dan oorspronkelijk geraamd. In 2006 en 2007 wordt de herstructurering afgerond.

### Beleidsplan 2006-2010

In het verslagjaar is het beleidsplan 2006-2010 vastgesteld. Het beleid is volledig gericht op een kwalitatief hoogstaand product en de continuïteit daarvan. Het publieke eigendom maakt dat transparantie een voorwaarde is voor een optimale bedrijfsvoering. Gestreefd wordt naar zo veel mogelijk samenwerking met waterleidingbedrijven of andere bedrijven binnen de waterketen. Kennisvermeerdering, gezamenlijke belangenbehartiging en een efficiëntere klantbenadering zijn hierbij de doelen. Eén van de bedrijfsonderdelen waarbinnen samenwerking in de waterketen steeds duidelijker wordt is facturering. Naast financieel technische voordelen is de klant geholpen met één loket voor alle watervragen. Internet wordt gezien als een optimaal instrument voor de informatievoorziening aan de klant. Met het oog op de toekomst is duurzaamheid het steekwoord. Duurzaamheid ten aanzien van bescherming van de bronnen. Duurzaamheid als het gaat om productieprocessen en werkwijzen. En duurzaamheid in de zin van de juiste aandacht voor personeel. Het voorbereiden van personeel op toekomstige ontwikkelingen is hierbij één van de speerpunten van het sociaal beleid.

## Klantenpanel

De maatschappij wordt ingewikkelder. De klant mondiger en veeleisender. Weten wat de klant wil is een vereiste voor een efficiënte bedrijfsvoering. Met deze kennis kunnen werkwijzen worden toegespitst op het verminderen van het aantal klantcontacten en het efficiënter afhandelen van de noodzakelijke klantcontacten. Besloten is in 2006 een klantenpanel in te stellen dat representatief is voor het klantenbestand. Het klantenpanel adviseert de directie over klantgerelateerde onderwerpen.

## Samenwerking Waterbedrijf Groningen

### *Watervoorzieningsplan*

Aan het gezamenlijk te ontwikkelen watervoorzieningsplan voor Groningen en Drenthe is in 2005 verder gewerkt. In 2006 vindt de definitieve besluitvorming plaats. Uitgangspunt is dat de bedrijven elkaar onderling versterken op het gebied van waterlevering en transport. Dit zal mogelijk in 2006 leiden tot aanleg van een aantal transportleidingen in Noord-Drenthe.

### *Intentieverklaring samenwerking in industriewater*

In maart 2005 hebben WMD, Waterbedrijf Groningen en Evides een intentieverklaring ondertekend om industriewaterprojecten in Drenthe en Groningen onder te brengen in een nieuw bedrijf. In december is de gezamenlijke onderneming NorthWater BV opgericht. NorthWater is een commerciële leverancier van industriewater. De knowhow, betrouwbaarheid en slagkracht van de drie bedrijven met de levering van "ander water" wordt op deze manier samengebracht. Door de samenwerking worden kosten bespaard en kan de industrie op maat worden bediend.

### *Innovatie*

WMD en Waterbedrijf Groningen zijn als deelnemers toegetreten tot Wetsus in Leeuwarden. Wetsus is een nieuw universitair onderzoeksinstituut waarin toonaangevende bedrijven en vooraanstaande kennisinstellingen hun krachten op watergebied bundelen. Het onderzoeksprogramma kent vijf thema's:

- > Ontzouting en zouttoevoeging
- > Decentrale bereiding van proces- en drinkwater en zuivering van afvalwater
- > Membraan bioreactoren
- > Biofouling van drink- en proceswater bereidende membranen
- > Energie uit water

### *Pilot gezamenlijke frontoffice*

In oktober is samen met Waterbedrijf Groningen en de waterschappen Noorderzijlvest en Hunze en Aa's een pilot voor een gezamenlijke frontoffice gestart. Inhoudelijke vragen over de drinkwaternote en de waterschapsproducten kan de klant stellen aan het gezamenlijke frontoffice. Begin 2006 wordt de pilot geëvalueerd.

### *ICT-infrastructuur*

Voor WMD, Waterbedrijf Groningen en Waterlaboratorium Noord zijn een nieuw netwerk, een nieuwe infrastructuur en een nieuw domein ingericht. Zo kunnen medewerkers van de deelnemende bedrijven op elke locatie inloggen op het systeem. Daarnaast zijn zowel het serverpark vervangen als de desktop-PC's. Het serverpark is extern ondergebracht. Het nieuwe netwerk wordt centraal beheerd, kent een hoge beschikbaarheid en een goede beveiliging. Verder is de introductie van nieuwe applicaties efficiënter geworden. Eind 2005 was het project nagenoeg afgerond.

## Samenwerking waterketen

### *Standaardisatie ICT-ondersteuning*

De werkprocessen voor ICT-ondersteuning bij WMD en Waterbedrijf Groningen zijn in kaart gebracht. Uitgangspunt is het Vewin procesmodel.

### *Onderzoek gezamenlijke intranetten*

In juni werd het verbeterde intranet in gebruik genomen. De ontwikkeling van het nieuwe intranet WIN (WMD IntraNet) geschiedt in fasen. Op termijn wordt het intranet een persoonlijk digitaal kantoor. In 2005 is een onderzoek gestart naar het samenvoegen van de intranetten van de WMD, Waterbedrijf Groningen en Waterlaboratorium Noord.

Als drinkwaterbedrijf staat de WMD aan het begin van de waterketen: (drink)watervoorziening, riolering, afvalwaterzuivering en waterbeheer. Afstemming en optimalisatie van de processen in de waterketen kan voordelen opleveren ten aanzien van kosten, duurzaamheid en efficiency. WMD heeft samen met Waterbedrijf Groningen de mogelijkheden tot verdere samenwerking met de waterschappen Noorderzijlvest en Hunze en Aa's in kaart gebracht. Met een nauwere samenwerking kan de dienstverlening aan burgers en bedrijven worden vergroot, kan de efficiency van de bedrijfsactiviteiten worden verhoogd en kan het waterbeheer worden geoptimaliseerd. Eind 2005 zijn partijen een intentieverklaring overeengekomen. De intentieverklaring wordt in 2006 ondertekend. De intentie is om samen te werken op het gebied van riolering, belastingen, beleid & planvorming, communicatie & educatie en laboratorium.

### *Studie "Water oogsten"*

WMD is een onderzoek gestart om te komen tot een nieuw concept rondom het gebruik van de grond in relatie tot het grondwatergebruik en een daarbij passend agrarisch ondernemerschap in Noord-Nederland. De WMD wil deze studie uitwerken met de Provincie Drenthe, Waterbedrijf Groningen en het Waterschap Hunze & Aa's.

### *Functiestapeling*

In 2005 heeft de WMD samen met het waterschap Reest en Wieden bergingsmogelijkheden onderzocht in combinatie met een strategische grondwaterwinning in de omgeving van Ruinerwold. Het onderzoek krijgt een vervolg in 2006.

### *Communicatie & educatie*

In 2005 zijn in samenwerking met waterschap Velt en Vecht twee nieuwe water-tentoonstellingen tot stand gekomen in de Waterfabriek. Doel van de exposities is informeren en educatie over alle facetten van zoet water.

# Watervoorziening

## Grondwaterbeschermingsgebied Gasselte

Een studie naar de effecten van de grondwaterwinning Gasselte op mogelijke verdroging in het stroomgebied van de Drentsche Aa heeft tot nieuwe inzichten geleid. Anisotropie (gestuwde lagen in de bodem) voorkomt verdroging. Daarom heeft de provincie de studie naar ecologische effecten gestaakt. Hiermee staat de winning in Gasselte niet langer ter discussie. Wel is het grondwaterbeschermingsgebied gewijzigd. Dit krijgt formeel begin 2006 zijn beslag.

## Beheerplannen wingebieden

Op grond van de Provinciale omgevingsverordening is voor alle waterwingebieden een beheerplan geschreven. Per waterwingebied zijn de inrichting, het beheer en de toegelaten activiteiten beschreven. Begin 2006 worden de beheerplannen aan Gedeputeerde Staten aangeboden. Tenslotte wordt samen met de provincie gestreefd naar het vastleggen van het gewenste beheer van grondwaterbeschermingsgebieden rond de winningen in een beheerdocument.

## Beheerboerderij Breevenen

In 2005 is overeenstemming bereikt over de aankoop van een boerenbedrijf met 33 hectare grond in Breevenen. Samen met andere partijen zoals Het Drentse Landschap wordt gestreefd naar een optimale inzet van de beheerboerderij binnen de watervoorziening. Hiervoor is een aantal beheerscenario's uitgewerkt. Ook wordt de haalbaarheid van andere nevenactiviteiten verkend. Doel is het verstevigen van de positie in de regio en het terugbrengen van beheerkosten binnen geformuleerde doelstellingen. In 2006 start het overleg met agrariërs en (belangen)organisaties, waaronder Het Drentse Landschap.

## Milieukeur Groen en Verhardingen

De WMD heeft in 2005 een intentieverklaring getekend om het certificaat Milieukeur Groen en Verhardingen te verkrijgen. Een vereiste voor certificatie is het aantoonbaar niet gebruiken van bestrijdingsmiddelen op eigen terreinen.

## Ontwikkelingen waterbehandeling

### *Optimalisatie zuivering Assen*

Op productiestation Assen is een optimalisatie in de zuivering doorgevoerd. Doorslag van geringe hoeveelheden ijzer is met de aanpassing van de zuivering opgelost.

### *Spoelwaterhergebruik Valtherbos*

In 2005 is begonnen met de bouw van een spoelwaterhergebruikinstallatie in productiestation Valtherbos. Met behulp van membraanfiltratie wordt het spoelwater gezuiverd tot drinkwater. Zo wordt bespaard op grondwatergebruik. Het slib wordt niet meer opgevangen in spoelwatervijvers maar op een milieuverantwoorde wijze voor hergebruik opgevangen in een slibsilo. Het spoelwaterverbruik is op jaarbasis verminderd van 160.000 m<sup>3</sup> naar 16.000 m<sup>3</sup>.

### *Airstripinstallatie Valtherbos*

Gestart is met de vervanging van de airstripinstallatie in Valtherbos. De oude installatie was technisch aan vervanging toe. Productiestation Valtherbos kan na de aanpassing ook voorzien worden van nieuwe automatiseringsapparatuur.

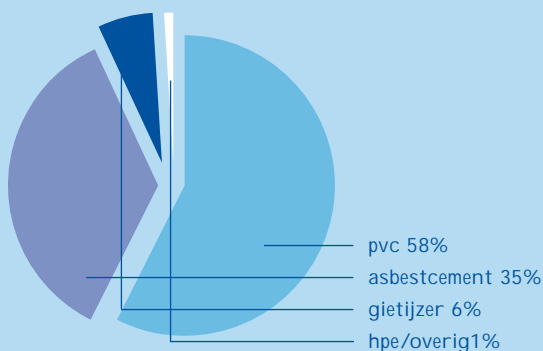
### *Ontharding Zuidwolde*

In 2005 is in productiestation Zuidwolde een onthardingsinstallatie gebouwd. Er zijn veel inspanningen gedaan om tijdens de ombouw de waterlevering ongestoord door te laten gaan. Door middel van nanofiltratie wordt de hardheid van het drinkwater in gemeente De Wolden verlaagd van 11,9 °D naar 8 °D. In februari 2006 is de inbedrijfname.

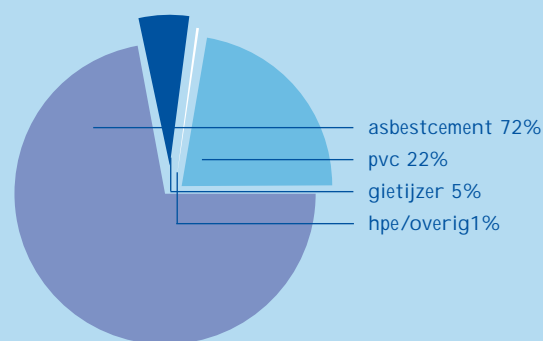
<p><b>Beveiliging</b></p> <p><b>Vervanging asbestcement-leidingen</b></p> <p><b>Pilot uitbesteding vervanging asbestcementleidingen</b></p> <p><b>Leiding Informatie Systeem</b></p> <p><b>Project Conversie Aansluitleidingen</b></p> <p><b>Project Beoordeling Externe Effecten Leiding Leckage</b></p> <p><b>Storingen</b></p>	<p><i>Spoelwaterhergebruik Zuidwolde</i> Productiestation Zuidwolde is daarnaast voorzien van een spoelwaterhergebruik-installatie. Het spoelwater dat overblijft na spoeling van de filters wordt gezuiverd en hergebruikt. Zo wordt het spoelwaterverbruik op jaarbasis teruggebracht van 70.000 m<sup>3</sup> naar 5.000 m<sup>3</sup>. Net als in productiestation Valtherbos wordt het slib op een milieuverantwoorde wijze voor hergebruik opgevangen in een slibsilos.</p> <p><i>Leveringszekerheid Zuidwolde</i> Het productieproces in productiestation Zuidwolde is leveringszeker gemaakt door het productiestation te splitsen in twee productiestraten. Bij uitval van één van de straten is een productiecapaciteit van 50% gewaarborgd.</p> <p>Sinds de aanslagen op de Twin Towers in New York staat publieke veiligheid en daarmee ook de beveiliging van water hoog op de agenda. De bedrijfstak heeft samen met VROM de beveiliging van de Nederlandse waterbedrijven geanalyseerd. Een aantal beveiligingsnormen is in het kader van het project Benewater (Beveiliging Nederlandse Watersector) vastgesteld. De WMD heeft zich aan deze normen geconformeerd. De implementatie is begin 2005 gestart. Eind 2006 is een wettelijke verplichting van kracht. De WMD investeert in 2006 2 miljoen euro om aan het basisveiligheidsniveau te voldoen.</p> <p>In 2005 is voor circa 3,6 miljoen euro geïnvesteerd in vervanging van de asbestcementleidingen. Hiermee wordt het beleid gecontinueerd. In 2005 is veel aandacht besteed aan de afstemming van vervangingsplannen van de WMD met plannen van gemeenten in het voorzieningsgebied.</p> <p>Begin 2004 is een pilot gestart met het uitbesteden van de vervanging van asbestcementleidingen aan een regionale aannemer. Detachering van eigen medewerkers bij de aannemer maakte daar onderdeel van uit. Evaluatie in 2005 heeft aangetoond dat dit een efficiënte manier van werken is. Er is voor de komende jaren een raamcontract voor een kwart van de geplande investeringen op het gebied van leidingnetvervanging met deze aannemer afgesloten.</p> <p>In 2005 is het Leiding Informatie Systeem (LIS) vervangen. Verzoeken om leidinginformatie die via KLIC binnenkomen worden met behulp van het systeem afgehandeld.</p> <p>Begin 2005 is een begin gemaakt met het vastleggen van de 180.000 aansluitleidingen in het nieuwe LIS. Zo wordt alle leidinginformatie opgeslagen in één database. De uitvoering is in november 2005 gestart. InoWa in Bandung (Indonesië) voert het project uit. Afronding van het project is gepland eind 2007.</p> <p>Naar aanleiding van de gebeurtenissen in De Dijk bij Stein, Limburg in 2004 is vanuit de bedrijfstak gekeken naar de externe risico's van leidinglekkage. In 2005 is in het voorzieningsgebied van de WMD een inventarisatie gemaakt van leidingen met een potentieel risico. In 2006 vindt toetsing van de risico's plaats.</p> <p>Op 13 mei viel productiestation Hoogeveen één uur uit en op 22 juni productiestation Zuidwolde een half uur. In het hoofdleidingnet deden zich in totaal 351 storingen voor.</p>

### Samenstelling hoofdleidingnet

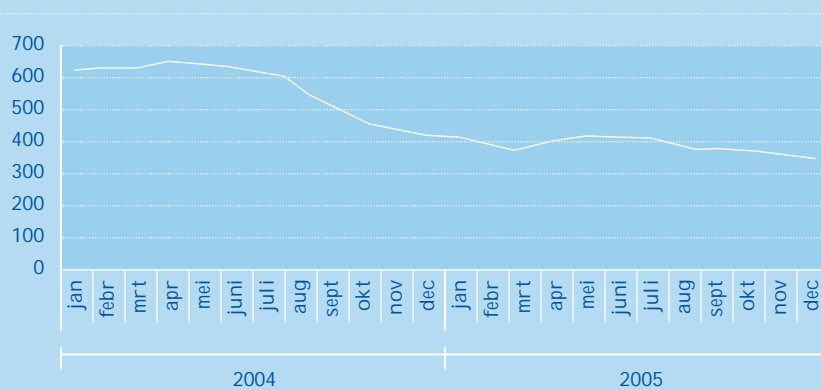
Het hoofdleidingnet bestaat uit circa 4.228 km hoofdleiding. De samenstelling naar leidingsoort is als volgt:



### Storingen naar leidingsoort



### Voortschrijdend overzicht storingen



hoofdleiding	kilometer	aantal
nieuwbouw	40	
vervanging en reconstructie	48	
waarvan vervallen ac-leidingen	38	
waarvan verwijderd	13	

aansluitingen	kilometer	aantal
nieuwbouw	47	2.578
tijdelijk aansluitingen		622
afbraak/ophef tijdelijke aansluitingen		1.340
wijzigingen		754
storingen/lekkages		2.737
klic meldingen		5.119

### Verbouwingen

Het regiokantoor Emmen is in 2005 verbouwd. In Hoogeveen is het voormalig regiokantoor verbouwd met het oog op de verhuur aan Waterschap Velt en Vecht.

### Legionella inspecties

In 2004 is de regelgeving omtrent de legionellaproblematiek opgenomen in het Waterleidingbesluit. Vervolgens is de landelijke Inspectierichtlijn in 2005 aangepast. Het uitgangspunt van de inspectierichtlijn is dat de controle op waterkwaliteit in het net en aan de tappunten wordt geïntegreerd. Deze werkmethode is in 2004 bij de WMD geïmplementeerd. In 2005 is een nieuwe database voor het plannen, het volgen en het vastleggen van de controles in gebruik genomen. Door een koppeling met het Verbruikers Informatie Systeem worden de klantgegevens actueel gehouden. De database wordt ingezet voor rapportage aan VROM. In 2005 zijn ruim 1.050 inspecties afgehandeld. Hiermee is voldaan aan de door VROM gestelde richtlijn.

# Jaarproductiecijfers

Drinkwater in m<sup>3</sup> aangevuld met in- en verkopen

## Jaarproductiecijfers drinkwater WMD

productiestations	2001	2002	2003	2004	2005	% t.o.v. 2004
assen	3.627.524	3.698.150	3.817.345	2.828.994	2.415.261	-14,62
annen	1.769.013	1.909.459	1.993.992	2.828.997	3.090.904	9,26
gasselte	2.330.671	2.286.978	2.266.770	2.244.150	2.211.393	-1,46
zuidlaren	4.333	0	0	0	0	
beilen	3.238.654	3.058.696	3.100.886	2.839.690	2.749.751	-3,17
ruinerwold	1.809.136	1.859.390	1.880.289	1.778.597	1.693.425	-4,79
zuidwolde	967.604	983.578	939.729	826.517	854.884	3,43
leggeloo	668.928	693.800	663.588	711.681	784.965	10,30
hoogeveen	3.498.051	3.485.897	3.657.560	3.903.821	3.978.007	1,90
valtherbos	4.841.813	5.157.394	5.201.638	4.948.136	4.743.269	-4,14
noordbargeres	4.463.755	4.098.856	4.290.074	4.343.726	4.270.544	-1,68
kruidhaars	1.759.775	1.682.434	1.720.656	1.672.867	1.702.929	1,80
dalen	1.133.826	1.121.535	1.126.066	1.080.894	1.065.711	-1,40
<b>subtotaal</b>	<b>30.113.083</b>	<b>30.036.167</b>	<b>30.658.593</b>	<b>30.008.070</b>	<b>29.561.044</b>	<b>-1,49</b>

## Inkoop engros

inkoop engros						
nietap	1.135.381	1.217.586	1.280.019	1.358.080	1.408.539	3,72
de punt	1.320.730	997.679	1.018.102	890.157	893.007	0,32

## Verkoop engros

verkoop engros						
vitens	-1.808.262	-1.855.076	-1.880.289	-1.778.597	-1.693.425	-4,79
<b>subtotaal</b>	<b>30.760.932</b>	<b>30.396.356</b>	<b>31.076.425</b>	<b>30.477.710</b>	<b>30.169.165</b>	<b>-1,01</b>

inkoop overig	17.362	17.174	53.309	59.054	63.306	1,11
verkoop overig	-85.106	-74.369	-44.076	-45.717	-43.451	1,04

<b>totaal</b>	<b>30.693.188</b>	<b>30.339.161</b>	<b>31.085.658</b>	<b>30.491.047</b>	<b>30.189.020</b>	<b>-0,99</b>
---------------	-------------------	-------------------	-------------------	-------------------	-------------------	--------------

## Waterkwaliteit

### Onderzoek waterkwaliteit

WLN voert bacteriologische en chemische kwaliteitscontroles uit tijdens het gehele productie- en distributieproces. De overzichten van de kwaliteit van het ruwe grondwater en het uitgaande reine water van de productiestations zijn opgenomen in de tabellen op pagina 17, 18 en 19. Het gedistribueerde water voldeed, op enkele uitzonderingen na, aan de normen van het Waterleidingbesluit.

Uitzonderingen en maatregelen waren:

- > Als gevolg van de bouwwerkzaamheden van productiestation Zuidwolde zijn éénmalig in het reine water bacteriën van de coligroep aangetroffen. Dit euvel is snel verholpen.
- > Op een aantal locaties in de distributiegebieden van de productiestations Kruidhaars, Noordbargeres, Valtherbos en De Punt kwamen te lage SI-waarden voor. Bij een lage SI geeft het water bij koude temperaturen geen kalk af, maar lost de kalk op. Een te lage SI-waarde heeft geen gevolgen voor de gezondheid. Daarom heeft de Inspectie VROM besloten dat er geen maatregelen behoeft te worden genomen.
- > In productiestation Beilen is enkele malen de norm van ijzer en troebelheid in het reine water overschreden.

In onderstaande tabel is het volume aan analyses gespecificeerd naar type onderzoek en uitgedrukt in KIWA-punten.

type onderzoek	2005	2004	verschil
biologie	89.724	90.177	-0,5%
fysisch chemisch	130.426	124.502	4,8%
metalen	82.751	78.134	5,7%
organisch	171.285	122.952	39,3%
uitbested	11.216	8.044	39,4%
<b>totaal</b>	<b>485.222</b>	<b>390.045</b>	<b>14,5%</b>

De stijging van het volume werd grotendeels veroorzaakt door:

- > Wijziging van het Waterleidingbesluit waardoor extra analyses op radioactiviteit en legionella af productiestation en in de periferie moesten worden uitgevoerd.
- > Onderzoek Valtherbos, waarbij alle bronnen en waarnemingsputten uitgebreid zijn onderzocht.

## Waterkwaliteit

parameter	eenheid	valtherbos		kruidhaars		dalen		nrd. bargeres	
		ruw	rein	ruw	rein	ruw	rein	ruw	rein
temperatuur	°c	9,7	10,0	10,6	10,6	10,3	10,5	10,9	10,5
zuurgraad	ph	6,01	7,48	6,67	7,29	6,55	7,52	6,82	7,93
zuurstof	mg/l	<0,5	9,8	<0,5	10,4	<0,5	10,6	<0,5	11,3
troebelheid	ftu		<0,1		0,22		0,18		0,10
kleur	mg pt/l		5		<5		<5		<5
el.gel.vermogen	ms/m	20,9	29,7	26,0	34,9	43,2	50,5	41,9	38,1
waterstofcarb.	mg/l	57	124	115	171	95	154	132	99
chloride	mg/l	24	24	16	18	62	59	38	38
sulfaat	mg/l	25	25	21	25	61	64	64	61
natrium	mg/l	13,8	13,8	11,0	11,6	30,5	28,8	20,1	19,9
kalium	mg/l	1,3	1,3	1,8	1,9	3,5	3,6	4,0	4,0
calcium	mg/l	13,7	48,4	34,5	61,3	42	72	51,5	50,6
magnesium	mg/l	0,6	3,2	3,7	3,8	6,8	7,0	7,0	6,9
totale hardheid	mmol/l	1,53	1,34	1,01	1,69	1,33	2,09	1,57	1,55
vrij koolzuur	mg/l	29	8	37	17	39	8	27	2
ammonium	mg/l	0,06	<0,025	0,08	<0,025	0,20	<0,025	0,21	<0,025
nitriet	mg/l	<0,008	<0,008	<0,008	<0,008	<0,008	<0,008	0,008	<0,008
nitraat	mg/l	<0,6	<0,6	<0,6	<0,6	<0,6	0,6	0,6	1,12
ortho-fosfaat	mg/l p	0,29	<0,02	0,26	<0,02	0,22	<0,02	0,17	<0,02
silicium	mg/l		9,7		10,0		8,8		7,9
opg. org. kools.	mg/l	1,5	1,1	2,3	1,7	2,8	2,0	2,2	1,8
ijzer	mg/l	16,9	<0,02	10,2	<0,02	13,3	<0,02	14,6	<0,02
mangaan	mg/l	0,63	<0,005	0,36	0,01	0,46	<0,005	0,54	<0,005
aluminium	mg/l	<5	<5	<5	<5	<5	<5	<5	<5

## Waterkwaliteit

parameter	eenheid	assen		gasselte		annen		beilen	
		ruw	rein	ruw	rein	ruw	rein	ruw	rein
temperatuur	°c	11,4	11,6	9,8	10,0	10,7	10,8	10,7	10,8
zuurgraad	ph	7,11	7,81	6,94	7,93	7,15	7,48	7,03	7,34
zuurstof	mg/l	<0,5	9,0	<0,5	11,2	<0,5	10,6	<0,5	9,6
troebelheid	ftu		<0,1		0,16		<0,1		0,28
kleur	mg pt/l		<5		<5		7		7
el. gel. vermogen	ms/m	47,6	34,6	25,7	29,2	29,6	28,5	42,0	40,5
waterstofcarb.	mg/l	280	192	104	128	173	164	233	216
chloride	mg/l	30	28	21	21	13	13	21	22
sulfaat	mg/l	<0,5	1	22	24	8	8	18	19
natrium	mg/l	21,2	19,4	12,0	12,3	9,2	9,0	13,1	13,3
kalium	mg/l	1,9	1,9	1,6	1,5	1,3	1,2	1,7	1,7
calcium	mg/l	77,2	50,9	32,2	46,2	50,7	50,9	72,0	71,0
magnesium	mg/l	6,5	6,4	4,5	4,6	4,1	4,0	6,3	6,3
totale hardheid	mmol/l	2,19	1,54	0,89	1,34	1,44	1,44	2,05	2,03
vrij koolzuur	mg/l	31	5	11	3	15	10	30	19
ammonium	mg/l	0,57	<0,025	0,04	<0,025	0,05	<0,025	0,37	<0,025
nitriet	mg/l	<0,008	<0,008	<0,008	<0,008	<0,008	<0,008	<0,008	<0,008
nitraat	mg/l	<0,6	2,20	<0,6	<0,6	<0,6	<0,6	<0,6	1,28
ortho-fosfaat	mg/l p	0,24	<0,02	0,16	<0,02	0,19	<0,02	0,23	<0,017
silicium	mg/l		11,0		8,4		10,0		12,0
opgel. org. koolstof	mg/l	2,1	1,8	0,9	0,7	1,5	1,0	3,6	3,1
ijzer	mg/l	4,3	0,02	8,2	0,02	5,8	<0,02	5,8	0,11
mangaan	mg/l	0,11	<0,005	0,32	<0,005	0,25	<0,005	0,17	0,02
aluminium	mg/l	<5	<5	<5	<5	<5	<5	<5	<5

## Waterkwaliteit

parameter	eenheid	ruinerwold		zuidwolde		leggeloo		hoogeveen	
		ruw	rein	ruw	rein	ruw	rein	ruw	rein
temperatuur	°c	10,2	10,4	10,7	10,9	10,3	10,9	11,2	11,5
zuurgraad	ph	6,83	7,66	6,61	7,41	7,02	7,87	6,83	7,99
zuurstof	mg/l	<0,5	10,7	<0,5	8,0	<0,5	10,8	<0,5	10,4
troebelheid	ftu		<0,1		<0,1		0,08		<0,1
kleur	mg pt/l		12		12		<5		9
el.gel.vermogen	ms/m	37,0	33,3	43,1	42,1	35,6	33,3	48,3	33,2
waterstofcarb.	mg/l	235	199	271	251	173	157	320	192
chloride	mg/l	14	15	22	22	25	24	17	18
sulfaat	mg/l	4	4	<0,5	<0,5	15	9	<0,5	<0,5
natrium	mg/l	10,3	10,2	14,8	16,3	13,7	13,4	12,4	12,8
kalium	mg/l	1,1	1,1	1,6	1,6	1,9	1,8	1,5	1,6
calcium	mg/l	63,8	58,2	69,4	72,6	55,5	55,3	87,6	51,2
magnesium	mg/l	6,1	5,8	7,2	7,6	4,1	4,1	7,7	8,0
tot. hardheid	mmol/l	1,84	1,69	14,80	2,13	1,55	1,55	2,50	1,61
vrij koolzuur	mg/l	57	7	105	18	20	4	73	3
ammonium	mg/l	0,43	<0,025	1,20	<0,025	0,10	<0,025	0,49	<0,025
nitriet	mg/l	<0,008	<0,008	<0,008	<0,008	0,018	<0,008	<0,008	<0,008
nitraat	mg/l	<0,6	1,50	<0,6	4,25	6,43	6,75	<0,6	2,20
ortho-fosfaat	mg/l p	0,20	<0,02	0,33	<0,02	0,42	<0,02	0,22	<0,02
silicium	mg/l	13,0	12,0		16,0		12,0		14,0
opg. org. kools.	mg/l	4,5	5,0	7,7	5,8	2,8	2,3	5,5	4,4
ijzer	mg/l	7,7	<0,02	11,3	<0,02	9,4	<0,02	8,6	<0,02
mangaan	mg/l	0,24	<0,005	0,32	<0,005	0,25	<0,005	0,24	<0,005
aluminium	mg/l	<5	<5	<5	<5	<5	<5	<5	15

## Klanten

### Tarieven stijgen niet

WMD voert al jaren een beleid de tarieven niet sterker te laten stijgen dan de inflatie. Gedurende de laatste vijf jaren resulteerde dat in een tariefstijging van 2% per jaar. Gezien de financiële draagkracht van de WMD werd het niet noodzakelijk geacht de tarieven in 2006 te laten stijgen.

### Combipunt

Met ingang van 1 juni participeert WMD in Combipunt Aansluitingen (CA). CA is een samenwerkingsverband van de nutsbedrijven Vitens, Essent, Cogas, Rendo, Essent Kabelcom, Essent, KPN en Waterbedrijf Groningen en is het centrale klantenloket voor de aanvraag van nieuwe aansluitingen.

### Aantal aansluitingen

Het aantal aansluitingen per 31 december 2005 was 186.000. Het overzicht per gemeente was als volgt:

gemeente	aansluitingen per 31 december 2005 (x 1.000)
emmen	46
assen	27
hoogeveen	24
coevorden	16
midden-drenthe	14
noordenveld	14
aa en Hunze	11
borger-odoorn	11
de wolden	10
tynaarlo	9
westerveld	4
<b>totaal</b>	<b>186</b>

### Klantenadministratie

#### *Facturering*

In het verslagjaar zijn ruim 1,1 miljoen vorderingen uitgebracht. Van alle klanten betaalt 67% via een automatische incasso. Totaal werden ruim 700.000 nota's, herinneringen etcetera bij de klant bezorgd.

#### *Telefoon*

In 2005 zijn 44.000 telefonische klantencontacten afgehandeld. De bereikbaarheid was 96%.

#### *Correspondentie*

In 2005 zijn 3.600 schriftelijke klantencontacten afgehandeld.

#### *Afsluitingen*

Ten opzichte van 2004 werden 70 klanten meer (tijdelijk) afgesloten wegens niet betalen. In totaal werden 255 klanten afgesloten.

#### *Betalingsregelingen*

Met 2.650 klanten is een betalingsregeling getroffen. Het aantal betalingsregelingen is gedaald met 850.

#### *Geconcentreerde meteropname*

In 2005 gaven 49.500 klanten hun meterstand door via internet. Ten opzichte van 2004 is dat een stijging van 7%. Toename van het internetgebruik door de klant leidt tot afname van het gebruik van andere communicatiemiddelen.

## Mens en organisatie

### WWb CAO

De Werkgeversvereniging Waterbedrijven heeft in december 2005 een nieuwe CAO afgesloten. Met de vaststelling van de nieuwe loonlijn, de prépensioenregeling en de levensloopregeling is marktconformiteit nagestreefd. De CAO is ingevoerd met terugwerkende kracht tot april 2004. De looptijd is tot 1 juni 2007.

### Reorganisatie

Met ingang van 1 januari 2005 is de afdeling Exploitatie opgesplitst in de afdeling Productie en de afdeling Distributie. Hiermee is de continue benodigde aandacht voor beide primaire processen vergroot. Beide processen zijn op managementniveau vertegenwoordigd.

### Competentiemanagement

Binnen de WMD, Waterlaboratorium Noord en Waterbedrijf Groningen zijn twee pilots met betrekking tot competentie management afgerond. De gezamenlijke procedure voor het houden van functioneringsgesprekken en personeelsbeoordelingen is getest binnen de drie bedrijven. Doel is om voor gelijksoortige en gelijkwaardige functies dezelfde competenties te hanteren.

### Aantal medewerkers

Op 31 december 2005 was het aantal medewerkers ten opzichte van 2004 gedaald van 179 naar 171 medewerkers. Het aantal formatieplaatsen is ten opzichte van 2004 met 7,8 gedaald.

	2005	2004
nv waterleidingmaatschappij drenthe	170	178
bëta water bv	1	1
<b>totaal</b>	<b>171</b>	<b>179</b>
fte's	161,8	169,6

### Verdeling mannen/vrouwen

De verdeling van medewerkers naar mannen en vrouwen levert het volgende overzicht op.

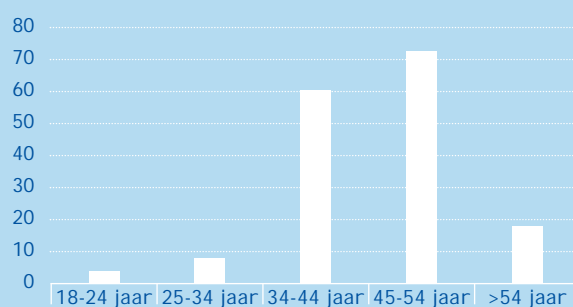
	totaal	vrouwen	mannen
aantal personen	171	31	140
fte's	161,8	23,5	138,8
aantal parttime	26	19	7

## Opbouw naar leeftijd

De leeftijdsopbouw per 31 december 2005 ziet er als volgt uit.

leeftijden	2005		2004			
	totaal	vrouwen	mannen	totaal	vrouwen	mannen
leeftijd 18-24	3	1	2	5	2	3
leeftijd 25-34	10	5	5	12	4	8
leeftijd 35-44	63	14	49	68	16	52
leeftijd 45-54	74	10	64	76	8	68
leeftijd 55 en ouder	21	1	20	18	1	17
<b>totaal</b>	<b>171</b>	<b>31</b>	<b>140</b>	<b>179</b>	<b>31</b>	<b>148</b>

leeftijdsopbouw per 31 december 2005



## Gemiddelde leeftijd

De gemiddelde leeftijd per 31 december 2005 was.

werknemersbestand	2005	2004
totaal	45,2	44,6
mannen	46,1	45,6
vrouwen	41,3	40,3

## Kwaliteitszorg

In 2005 zijn nagenoeg alle procedures beschreven. In 2006 wordt het totale kwaliteitszorgsysteem geaudit. Naar verwachting vindt medio 2006 certificering volgens ISO 9001 plaats.

## Nieuwe website

Op 1 januari werd de nieuwe website in gebruik genomen. Er wordt meer informatie aangeboden met name op het gebied van educatie. Door middel van acties wordt de klant gestimuleerd het internet meer te gebruiken.

## Proef en implementatie flexibele werktijden

Vanaf februari 2005 is een half jaar lang een proef gedaan met flexibele werktijden. Deelnemers aan de proef maken negenurige werkdagen en bouwen zo het recht op een compensatiedag op. De resultaten van de evaluatie waren overwegend positief. Besloten is de proef met een half jaar te verlengen om knelpunten nog duidelijker in beeld te krijgen.

## Financiën

### Management-informatiesysteem

In 2005 is het financiële informatiesysteem verder toegesneden op de gewenste managementinformatie. Zo is het logistieke proces aanzienlijk efficiënter geworden. Door de duidelijke autorisatieprocedures van Agresso zijn de bedrijfsvoeringen van de totale WMD-groep meer transparant geworden. Implementatie van een nieuwe release van het systeem vindt plaats in 2006.

## Internationaal

### Water voor Oost-Indonesië

Het project "Water voor Indonesië" wordt gerealiseerd door joint ventures met de plaatselijke overheden en waterleidingbedrijven op te richten. In een overeenkomst worden de belangrijkste zaken voor samenwerking vastgelegd. Eind 2005 waren met twaalf plaatselijke waterleidingbedrijven en/of overheden joint venture overeenkomsten getekend.

### Aanpak

Samen met de lokale overheid richt de WMD een nieuw lokaal waterbedrijf op. Het bestaande waterbedrijf of de overheid brengen de infrastructuur, het personeel en de concessie in de joint venture in. De WMD zorgt voor aanvullende financiering en de technische- en managementondersteuning. Een dochteronderneming van de WMD is voor 51% aandeelhouder in de nieuwe bedrijven. Met deze aanpak kan een voldoende sturing worden gegeven en op passende afstand van de lokale overheid worden gewerkt. Daarnaast schept deze aanpak de voorwaarden voor een bedrijfsmatige manier van werken en het aantrekken van nieuwe financiers.

### Activiteiten Sorong

De activiteiten in 2005 in Sorong geven een goed beeld van de implementatie van een joint venture overeenkomst:

- > er zijn nieuwe ruwwaterpompen gekocht en geïnstalleerd waarmee rivierwater naar de waterzuivering wordt getransporteerd;
- > de waterzuivering is gerehabiliteerd, bedieningsvoorschriften zijn opgesteld en medewerkers zijn opgeleid;
- > er zijn materialen gekocht voor het repareren van lekken in het distributienet, distributiemonteurs zijn opgeleid, bestaande leidingen en aansluitingen zijn ingemeten en geregistreerd; twee pick-up trucks zijn aangeschaft voor vervoer van personeel en materiaal naar de werklocatie;
- > met overbruggingsfinanciering zijn elektriciteitsrekeningen en personeel betaald;
- > opleiding en ervaring van alle personeelsleden zijn in kaart gebracht om ze optimaal in de nieuwe organisatie in te zetten;
- > een watergeldsysteem speciaal voor de Indonesische waterbedrijven is ontwikkeld;
- > een procedure is gestart voor de werving van een nieuwe directeur. Ter overbrugging is voor twee maanden een financieel medewerker van de WMD in Sorong gestationeerd om organisatorisch en financieel orde op zaken te stellen.

Deze activiteiten vormen een start van de ontwikkeling van het waterbedrijf, dat weer zorg kan dragen voor de reguliere waterlevering aan de klant. Het streven is om in de betrokken gebieden het huidige aansluitpercentage van ongeveer 30% te vergroten naar meer dan 85% binnen een periode van 15 jaar.

---

### Noodhulp waterbranche aan Atjeh

De Indonesische provincie Atjeh op Sumatra was eind 2004 één van de zwaarst door de Tsunami getroffen gebieden. De WMD werkt mee met de Nederlandse watersector aan de wederopbouw van de drinkwatervoorziening in Atjeh. De watersector heeft zich verenigd in de Stichting H2O-partners Sumatra. Samen met andere donateurs heeft de watersector 5,5 miljoen euro bijgedragen. De Nederlandse overheid heeft dit bedrag verdubbeld. In eerste instantie is bijgedragen aan de noodvoorzieningen door tien vrachtwagens en tien water-tankwagens aan te schaffen. Eind 2005 is met de wederopbouw van de infrastructuur gestart door onder andere een aantal productiestations te rehabiliteren. De lopende projecten van de WMD in Indonesië hebben geleid tot betrokkenheid van het WMD-personeel bij de slachtoffers in Atjeh Besar. Zij stelden een half procent van resultaatdeling ter beschikking. Hiermee is een broncaptering gerehabiliteerd.

### Water voor de Masai

Vanaf 1997 steunt de WMD het project "Water voor de Masai". De Stichting Aqua for All voorziet samen met AMREF Flying Doctors de Masai in het zuiden van Kenia van water. De plaatselijke bevolking is als partner betrokken in het project. Zo is deelname alleen mogelijk met een financiële bijdrage. In 2005 is gewerkt aan de bestuurlijke verankering van het project in Kenia. Er is een associatie gevormd. Onder de associatie ressorteren clustercomités en water-comités. De deelnemende Masaistammen zijn vertegenwoordigd in de associatie en de comités. In totaal zijn met het project 60.000 Masai in 40 dorpen voorzien van schoon drinkwater. In 2008 wordt het project afgerond.

## Ander Water

### Relatie drinkwater

Juridisch gescheiden van de drinkwatervoorziening worden binnen de WMD-groep ook ander-wateractiviteiten ontplooid zoals projecten voor industrie-, giet- en bronwater. In beginsel doet de WMD deze projecten uit hoofde van het beleid om grondwater alleen voor hoogwaardige toepassingen te gebruiken. Zo is in het industriewaterproject in Klazienaveen, dat is ondergebracht in BètaWater BV, grondwater als bron vervangen door oppervlaktewater. BètaWater zuivert het oppervlaktewater tot gedemineraliseerd water voor het productieproces van de afnemer. Met deze projecten kan de WMD haar kennis op watergebied nuttig inzetten. Door het toepassen van innovatieve zuiveringstechnieken wordt veel kennis verworven.

### Nieuw project

WMD en waterschap Velt en Vecht hebben in 2005 een aanbieding uitgebracht voor de ontwikkeling van een installatie voor de productie van ultrapuurwater met een capaciteit van 400 m<sup>3</sup>/h. Gezuiverd rioolwater wordt met behulp van de-ionisatie en membraantechniek gezuiverd tot ultrapuurwater. Van dit water wordt stoom gemaakt.

### GietWater

GietWater BV levert gietwater aan de glastuinbouw in Erica en Klazienaveen. Twee productiebedrijven in Erica en Klazienaveen zuiveren het oppervlaktewater tot gietwater en distribueren het gietwater naar de tuinders. Het water wordt gezuiverd met behulp van membraantechnologie. Zo hoeft niet iedere tuinder zelf zijn grondwater te onttrekken. Inzet van WMD-werknemers is hierbij een waarborg voor de kwaliteit van het gietwater. Door water te onttrekken aan de nabijgelegen plassen maken de tuinders geen gebruik meer van het tot drinkwater gezuiverde grondwater.

### Bronwater

Aan een bron in het Hunzedal nabij Annen is het predikaat bronwater en mineraalwater gegeven. Samen met andere partners wordt dit water gebotteld. Zowel eigen flessen van het merk Anl'eau als flessen van andere leveranciers worden gevuld. Grondwaterwinning ten behoeve van het bottelen is een fractie (0,01%) van de totale grondwaterwinning voor de openbare drinkwatervoorziening.

## Toekomstige ontwikkelingen

### Structuur WMD-groep

De structuur van de WMD-groep wordt in 2006 vereenvoudigd. De scheiding tussen drinkwateractiviteiten en andere activiteiten wordt hierdoor nog duidelijker. Ondernemingsrechtelijke en fiscale gevolgen worden betrokken in het onderzoek.

### Tarieven

Het drinkwatergebruik in 2005 is net als in voorgaande jaren afgenomen. Onderzoek wijst uit dat de behoefte aan drinkwater tot 2020 geleidelijk zal afnemen. De tariefstructuur van de WMD zal in 2006 onderwerp van studie zijn. Vanwege de daling van het waterverbruik wordt in het onderzoek de nadruk gelegd op de verdeling tussen vastrecht en variabele tarieven.

### Samenwerking Waterbedrijf Groningen

De samenwerking met Waterbedrijf Groningen zal in 2006 verder gestalte krijgen. Het beleid zal daarom meer en intensiever op elkaar worden afgestemd. Toezicht en medezeggenschap spelen hierbij een belangrijke rol.

### Watervoorzieningsplan

Een gezamenlijk watervoorzieningsplan zal mogelijk in 2006 zijn beslag krijgen. Afspraken over onderlinge waterleveringen zullen worden herzien.

### Samenwerking waterschappen en waterleidingbedrijven

De vorming van een gezamenlijk klantenkantoor wordt voorbereid. De bedoeling is om de klantenadministraties van de WMD en Waterbedrijf Groningen samen te voegen met de klantenadministraties bij de waterschappen. De intentie is om daarna te komen tot één gezamenlijk waterketenklantenkantoor.

## Vergelijking resultaat 2005 met het financieel plan 2005 (enkelvoudig)

In het Financieel Plan 2005 is voor het boekjaar 2005 een positief resultaat begroot van € 2.472.000. Het gerealiseerde resultaat van de vennootschap bedraagt € 1.099.000.

Ter toelichting hierop het volgende:

### netto omzet

minder opbrengst als gevolg van tegenvallende afname bij met name  
Kleinverbruik en minder groei van het aantal aansluitingen 891.000 -

### geactiveerde salarissen

meer opbrengst uren dan begroot van eigen werknemers  
bested aan investeringswerken 523.000 +

### overige opbrengsten

meer opbrengsten als gevolg van doorberekende kapitaalslasten aan  
dochtermaatschappijen en waterbedrijf groningen 346.000 +  
meer opbrengsten incasso- en verhuiskosten 163.000 +

### energie

minder kosten als gevolg van herrekening met leveranciers 219.000 +

### uitbesteed werk

meer kosten als gevolg van extra inhuur personeel 325.000 -

### personeelskosten

minder sociale- en pensioenlasten 154.000 +

### grondwaterbelasting

minder kosten als gevolg van tegenvallende afname 337.000 +

### afschrijvingen

boekwinst verkoop activa 369.000 +

### overige bedrijfskosten

meer kosten droogteschade en landbouwconvenant 181.000 -  
meer kosten ingewonnen adviezen 155.000 -

### rente

meer baten uit rekening-courant en leningen 347.000 +  
boeterente afgekochte lening 2.352.000 -  
minder lasten tengevolge van aantrekkelijke geldmarkt 449.000 +

### diversen

overige afwijkingen per saldo 376.000 -

**saldo afwijkingen 1.373.000 -**

## Kengetallen (enkelvoudig)

	2005	2004	2003	2002	
<b>algemeen</b>					
productie en inkoop	31.926	32.315	33.006	32.251	x1.000 m <sup>3</sup>
eigen en onverantwoord verbruik	1.788	1.445	1.739	1.594	x1.000 m <sup>3</sup>
levering totaal	30.138	30.870	31.267	30.657	x1.000 m <sup>3</sup>
waarvan engros	1.737	1.824	1.929	1.934	x1.000 m <sup>3</sup>
lengte hoofdleidingnet	4.288	4.188	4.147	4.120	in km
aantal actieve aansluitingen	184.701	182.654	181.430	179.021	per 31/12
gemiddeld aantal aansluitingen	184.528	182.785	180.226	178.174	excl. leegstand
verbruik kleinverbruik	131	134	139	139	m <sup>3</sup> /aansl
<b>balans</b>					
aanschafwaarde materiële					
vaste activa	183.384	174.179	167.657	162.859	
boekwaarde materiële vaste activa	113.984	111.781	110.690	109.156	
boekwaarde in % van					
aanschafwaarde	62,0	64,0	66,0	67,0	
boekwaarde per aans. per 31/12	617	612	610	610	€/ aansl
investeringen in het jaar (netto)	9.508	8.045	8.333	6.102	
eigen vermogen in % van					
het balanstotaal	23,9	24,6	22,3	20,7	
<b>resultaten</b>					
netto omzet water	35.594	35.683	34.799	33.499	
geactiveerde bedrijfslasten	1.776	1.583	1.555	1.779	
overige opbrengsten	3.697	3.433	3.207	2.232	
personeelskosten	9.371	9.293	9.409	10.861	
afschrijvingen	6.634	6.780	6.628	6.097	
grondwaterbelasting	5.816	5.817	5.796	5.431	
overige kosten	11.680	11.302	11.330	11.510	
rente	6.108	4.217	4.506	3.684	
bedrijfsresultaat					
excl. deelnemingen	1.458	3.290	1.892	-73	
<b>overige</b>					
verkopen in					
eigen voorzieningsgebied	28.329	28.895	29.388	28.745	x1.000 m <sup>3</sup>
opbrengst	126	123	119	117	€ ct / m <sup>3</sup>
opbrengst per aansluiting (gemiddeld)	193	196	193	188	€ / aansl
afschrijvingen in %					
van aanschafwaarde	3,75	3,96	3,95	3,90	
rentepercentage langl. leningen	4,75	5,59	5,59	5,81	
kapitaalslasten per aansluiting in €	70	61	61	56	per 31/12
overige kosten per aansluiting in €	63	62	61	64	per 31/12
grondwaterbelasting					
per aansluiting in €	31	32	32	30	per 31/12
aantal werknemers in fte's	162	169	154	176	per 31/12
gemid. aantal werknemers in fte's	165	164	158	176	
gemid. pers. kosten per werkn. (fte)	56.794	55.530	52.950	51.710	in €
aantal aansluitingen					
per werknemer (fte)	1.118	1.110	1.141	1.012	

# Voorzieningsgebied WMD





## Jaarrekening 2005

---

## Geconsolideerde balans per 31 december 2005

voor winstverdeling (bedragen in duizenden euro's)

	ref.	31 december 2005	31 december 2004
<b>activa</b>			
<b>vaste activa</b>			
immateriële vaste activa	4	31	56
materiële vaste activa	5	121.631	117.177
financiële vaste activa	6	5.400	5.075
		<u>127.062</u>	<u>122.308</u>
<b>vlottende activa</b>	7		
voorraden		657	759
vorderingen		3.322	5.631
liquide middelen		1.632	1.101
		<u>5.611</u>	<u>7.491</u>
		<u><b>132.673</b></u>	<u><b>129.799</b></u>
<b>passiva</b>			
<b>groepsvermogen</b>	8	31.512	31.638
<b>voorzieningen</b>	9	1.145	0
<b>minderheidsbelang van derden</b>		-10	-10
<b>langlopende schulden</b>	10		
leningen		78.469	77.567
<b>kortlopende schulden (ten hoogste 1 jaar)</b>	11		
schulden aan kredietinstellingen		15.551	15.060
schulden aan handelscrediteuren		2.560	1.833
belastingen en premies sociale verzekeringen		903	1.072
overige schulden		2.543	2.639
		<u>21.557</u>	<u>20.604</u>
		<u><b>132.673</b></u>	<u><b>129.799</b></u>

## Geconsolideerde winst- en verliesrekening over 2005

bedragen in duizenden euro's

	ref.	2005	2004
<b>netto omzet</b>	13	37.237	37.130
geactiveerde salarissen	14	1.776	1.583
overige bedrijfsopbrengsten	15	4.487	3.535
<b>som der bedrijfsopbrengsten</b>		<b>43.500</b>	<b>42.248</b>
waterinkopen	16	1.138	1.214
elektrische energie		1.082	1.048
chemicaliën e.d.		477	345
kosten uitbesteed werk	17	3.876	3.466
personeelskosten	18	9.580	9.406
afschrijvingen	19	7.405	7.237
grondwaterbelasting	20	5.570	6.227
overige bedrijfskosten	21	6.476	6.186
<b>som der bedrijfslasten</b>		<b>35.604</b>	<b>35.129</b>
<b>bedrijfsresultaat</b>		<b>7.896</b>	<b>7.119</b>
rentebaten		371	399
rentelasten		6.932	4.985
<b>financieel resultaat</b>	22	<b>-6.561</b>	<b>-4.586</b>
<b>resultaat voor belastingen</b>		<b>1.335</b>	<b>2.533</b>
vennootschapsbelasting	23	-281	218
resultaat deelnemingen		45	-110
<b>resultaat na belastingen</b>		<b>1.099</b>	<b>2.641</b>
minderheidsbelang van derden		0	4
<b>resultaat</b>		<b>1.099</b>	<b>2.645</b>

## Geconsolideerd kasstroomoverzicht over 2005

bedragen in duizenden euro's

	ref.	2005	2004
<b>bedrijfsresultaat</b>		7.896	7.119
afschrijvingen	18	7.867	7.383
mutatie voorzieningen	9	1.145	
verandering in werkkapitaal			
vorderingen		2.309	-1.659
voorraden		102	-280
kortlopende schulden	10	953	4.174
		3.364	2.235
<b>kasstroom uit bedrijfsoperaties</b>		20.272	16.737
ontvangen/betaalde interest		-6.561	-4.586
betaald dividend	21	-3	-4
vennootschapsbelasting	22	-281	218
		-6.845	-4.372
<b>kasstroom uit operationele activiteiten</b>		13.427	12.365
investeringen in materiële vaste activa	5	-12.347	-9.223
desinvesteringen in materiële vaste activa	5	51	218
investeringen in financiële vaste activa per saldo	6	-280	-389
<b>kasstroom uit investeringsactiviteiten</b>		-12.576	-9.394
uitbreiding aandelen kapitaal		3	-
overige mutatie vermogen	8	-1.225	-
aangetrokken langlopende schulden	8	26.500	-
aflossing langlopende schulden		-25.598	7.615
<b>kasstroom uit financieringsactiviteiten</b>	9	-320	-7.615
<b>mutatie geldmiddelen</b>		<b>531</b>	<b>-4.644</b>
<b>stand per 1 januari</b>		<b>1.101</b>	<b>5.745</b>
<b>stand per 31 december</b>		<b>1.632</b>	<b>1.101</b>

# Toelichting op de geconsolideerde balans en winst- en verliesrekening

## 1. Algemeen

### Activiteiten

De N.V. Waterleidingmaatschappij Drenthe is gevestigd aan de Lauwers 3 te Assen. Dit is tevens de statutaire vestigingsplaats van de vennootschap. De activiteiten van WMD en haar dochtermaatschappijen bestaan voornamelijk uit de zorg voor en instandhouding van de (drink)watervoorziening in haar verzorgingsgebied, benevens het verrichten van alle werkzaamheden, daarmee in verband staande, in de ruimste zin.

### Consolidatie

Geconsolideerd worden die ondernemingen waarin WMD rechtstreeks of middellijk voor meer dan 50% deelneemt in het geplaatste kapitaal en waar WMD beslissende zeggenschap kan uitoefenen. De financiële gegevens worden voor 100% opgenomen; het aandeel van derden in het groepsvermogen en de groepswinst is vermeld onder 'minderheidsbelang van derden'. Voorts wordt het belang in VOF Anloo (37%) alsmede VOF Hondsrug (50%) naar evenredigheid in de consolidatie betrokken. In de geconsolideerde jaarrekening zijn betrokken de jaarrekeningen van de vennootschap WMD alsmede die van de volgende deelnemingen:

naam	vestigingsplaats	deel name in %
noordwater bv	assen	100
northwater bv	assen	100
gietwater bv	assen	99
bètawater bv	assen	99
anl 'eau bv	assen	100
vof anloo	annen	37
vof hondsrug	annen	50
indowater bv	assen	100
tirta drenthe bv	assen	100
tirta sulawesi bv	assen	100
tirta maluku bv	assen	100
tirta papua bv	assen	100
pt tirta inti drenthe	manado	97,5
ad fontes bv	assen	100
pt ake maluku utara	bandung	95
pt wahana cipti	bandung	100

## 2. Grondslagen voor waardering van activa en passiva

### Stelselwijziging

Als gevolg van de gewijzigde wet- en regelgeving, van toepassing vanaf 1 januari 2005, heeft de vennootschap een stelselwijziging doorgevoerd. Deze stelselwijziging heeft betrekking op de verantwoording van een voorziening voor uitgestelde personeelsbeloningen. De overige gehanteerde grondslagen voor waardering en resultaatbepaling zijn ongewijzigd gebleven ten opzichte van het voorgaande jaar.

### Invloed stelselwijziging op het vermogen en resultaat

In overeenstemming met de hiervoor geldende richtlijnen is de stelselwijziging ad € 1.225.000 in het vermogen per 1 januari 2005 verwerkt. De invloed van de stelselwijziging op het resultaat vòòr belastingen is niet materieel.

### Vaste activa

#### *Immateriële vaste activa*

De onder deze post begrepen goodwill is gewaardeerd tegen de verkrijgingsprijs en wordt afgeschreven in 5 jaren.

### 3. Grondslagen voor bepaling van het resultaat

#### *Materiële vaste activa*

De materiële vaste activa zijn gewaardeerd tegen de aanschaffingswaarde of vervaardigingskosten, onder aftrek van de bijdragen van derden, en verminderd met de daarover berekende afschrijvingen. De gronden ten behoeve van het project Waterland zijn gewaardeerd op de vervangingswaarde op het moment van ingebruikname. Voor het niet-gerealiseerde gedeelte is een herwaarderingsreserve gevormd. De afschrijvingen op de materiële vaste activa zijn gebaseerd op de verwachte economische levensduur en worden berekend naar een vast percentage van de aanschafwaarde of vervaardigingskosten.

#### *Financiële vaste activa*

##### Hypothecaire leningen

Dit betreft hypothecaire leningen verstrekt aan oud-werknemers van WMD.

##### Deelnemingen

Deelnemingen worden gewaardeerd tegen verkrijgingsprijs of lagere intrinsieke waarde. De deelnemingen Intaquin B.V. en Nieuwater BV worden gewaardeerd tegen het aandeel in de geschatte netto-vermogenswaarde per balansdatum. PT Dream Sukses Airindo en PT Inowa Prima Consult worden gewaardeerd tegen de verkrijgingsprijs in euro's onder aftrek van de geleden verliezen. Met koerseffecten wordt geen rekening gehouden.

##### Vennootschapsbelasting

Dit betreft latente aanspraken inzake vennootschapsbelasting uit hoofde van voorwaartse verliescompensatie, gewaardeerd tegen het nominale tarief.

##### Overige vorderingen

Deze zijn gewaardeerd tegen de nominale waarde, zondig onder aftrek van een voorziening voor mogelijk oninbare posten.

#### **Vlottende activa**

##### *Vorraden*

De voorraden zijn gewaardeerd tegen vaste verrekenprijzen, die de laatst betaalde inkooprijzen benaderen. Waar nodig wordt voor incurantheid een voorziening getroffen.

#### **Overige activa en passiva**

Voor zover niet anders is aangegeven, worden activa en passiva gewaardeerd tegen nominale waarde. De aflossingsverplichtingen voor het komende boekjaar op langlopende leningen zijn gepresenteerd onder de kortlopende schulden.

#### **Netto omzet**

De netto omzet omvat het aan afnemers in rekening gebrachte waterverbruik dat toegerekend is aan het desbetreffende boekjaar.

#### **Geactiveerde salarissen**

Dit betreft werkzaamheden verricht door eigen personeel ten behoeve van investeringsprojecten, gewaardeerd tegen de directe personeelskosten.

#### **Pensioenen**

WMD heeft de pensioenen voor haar medewerkers ondergebracht bij het Algemeen Burgerlijk Pensioenfonds. Dit fonds heeft een toegezegde pensioenregeling. De regeling mag echter in de jaarrekening worden verwerkt als zou sprake zijn van een toegezegde bijdrageregeling aangezien aan de volgende voorwaarden is voldaan:

- de rechtspersoon is aangesloten bij een bedrijfstakpensioenfonds en past tezamen met andere rechtspersonen dezelfde pensioenregeling toe en

#### 4. Immateriële vaste activa

- de rechtspersoon heeft geen verplichting tot het voldoen van aanvullende bijdragen in het geval van een tekort bij het bedrijfstakpensioenfonds, anders dan het voldoen van hogere toekomstige premies.

Als gevolg van het voorgaande betaalt de onderneming op verplichte, contractuele of vrijwillige basis premies aan pensioenfondsen en verzekeringsmaatschappijen.

Behalve de betaling van premies heeft de onderneming geen verplichtingen uit hoofde van haar pensioenregeling. De premies worden verantwoord als personeelskosten op het moment dat deze verschuldigd zijn. Vooruit betaalde premies worden opgenomen als overlopende activa indien deze tot een terugstorting leiden of tot een vermindering van toekomstige betalingen.

#### Bedrijfslasten

De kosten worden toegerekend aan het verslagjaar waarop zij betrekking hebben. De kosten van groot onderhoud worden verantwoord in het jaar waarin zij worden gemaakt.

#### Vennootschapsbelasting

Ingevolge de Wet op de Vennootschapsbelasting 1969 (artikel 2, leden 3 en 7) is de vennootschap niet onderworpen aan de heffingen van deze wet. Bij de deelnemingen die belastingplichtig zijn wordt de belasting over het resultaat berekend door toepassing van het geldende tarief op het resultaat van het boekjaar. Met fiscaal vrijgestelde bedragen danwel niet aftrekbare bedragen wordt dienovereenkomstig rekening gehouden.

#### Verwerking vreemde valuta

Transacties in vreemde valuta gedurende de verslagperiode zijn in de jaarrekening verwerkt tegen de koers op transactiedatum. Monetaire activa en passiva in vreemde valuta worden omgerekend tegen de koers per balansdatum. De uit de afwikkeling en omrekening voortvloeiende koersverschillen komen ten gunste van of ten laste van de winst- en verliesrekening.

Dit betreft het proportionele deel (37%) van de immateriële vaste activa van Vof Anloo. Deze omvatten de kosten van de ontwikkeling van de bottelfabriek en de door Intersource BV ingebrachte goodwill. Deze activa worden in 5 jaren afgeschreven ten laste van het resultaat.

Het verloop van de immateriële vaste activa is als volgt:

	ontwikkelingskosten	goodwill	totaal
aanschafwaarde per 1 januari	43	82	125
afschrijvingen per 1 januari	-26	-43	-69
<b>boekwaarde per 1 januari</b>	<b>17</b>	<b>39</b>	<b>56</b>
<b>mutaties</b>			
afschrijvingen 2005	8	17	25
aanschafwaarde per 31 december	43	82	125
afschrijvingen per 31 december	-34	-60	-94
<b>boekwaarde per 31 december</b>	<b>9</b>	<b>22</b>	<b>31</b>

## 5. Materiële vaste activa

De samenstelling en het verloop van de boekwaarden is als volgt:

	<b>totaal</b>	<b>gebouwen en terreinen</b>	<b>machines en installaties</b>	<b>leidingen</b>	<b>overige</b>	<b>werken in uitvoering</b>
<b>boekwaarde per</b>						
<b>1 januari 2005</b>	117.177	46.757	27.229	35.789	3.986	3.416
investerings onder						
af trek van bijdragen	12.347	1.855	2.639	3.157	2.433	2.263
van derden per saldo						
afschrijvingen	-7.842	-1.626	-3.158	-1.583	-1.475	
desinvesteringen	-51				-51	
<b>boekwaarde per</b>						
<b>31 december 2005</b>	121.631	46.986	26.710	37.363	4.893	5.679
aanschafwaarde	196.348	64.858	54.750	60.587	10.474	5.679
cumulatieve						
afschrijvingen	74.717	17.872	28.040	23.224	5.581	
<b>boekwaarde per</b>						
<b>31 december 2005</b>	121.631	46.986	26.710	37.363	4.893	5.679

## 6. Financiële vaste activa

		2005	2004
<b>hypothecaire leningen personeel</b>			
stand per 1 januari		1.321	1.565
aflossingen		-82	-31
		1.239	1.534
overgedragen aan de friesland bank		-	-193
aflossingen komend jaar		-16	-20
stand per 31 december		1.223	1.321
<b>niet geconsolideerde deelnemingen</b>			
boekwaarde op 1 januari	656		
Investerings	227		
resultaat deelnemingen	45		
boekwaarde op 31 december	928		
de niet geconsolideerde deelnemingen zijn als volgt samengesteld:			
pt maluku utara	100% bandung	-	6
pt dream sukses airindo	58% ambon	676	745
pt remu sorong	51% sorong	78	-
pt ruar biak	51% biak	78	-
wetsus	50% leeuwarden	77	-
pt inowa prima consult	50% bandung	25	25
intaquin bv	50% balk	-324	-411
nieuwater bv	50% assen	-45	-72
drentsche golf & country club bv	20% assen	176	176
waterfonds indonesia bv	13% rijswijk	136	136
reststoffenunie bv	2% nijmegen	9	9
kiwa nv	2% rijswijk	12	12
aquanet bv	400 aandelen rijswijk	30	30
		928	656
<b>rekeningen courant</b>			
pt dream sukses airindo		291	291
pt maluku utara		-	26
		291	317
<b>leningen</b>			
boekwaarde op 1 januari	2.190		
Investerings	583		
desinvesteringen	-125		
Boekwaarde op 31 december	2.648		
de leningen zijn als volgt samengesteld:			
personeel		10	-
nieuwater		82	-
pt remu sorong		176	-
drentsche golf & country club bv		567	680
pt inowa prima consult		15	-
stichting waterlaboratorium noord		765	465
vof anloo		495	495
intaquin bv		318	318
noorder dierenpark		220	232
		2.648	2.190
<b>vennootschapbelasting</b>			
		310	591
<b>totale financiële vaste activa</b>		<b>5.400</b>	<b>5.075</b>

## 7. Vlottende activa

De vlottende activa zijn als volgt samengesteld:

	2005	2004
<b>voorraden</b>		
voorraden leidingmateriaal, watermeters en verpakkingsmateriaal	657	759
<b>vorderingen ten hoogste 1 jaar</b>		
debiteuren en af te rekenen met afnemers	1.809	2.258
voorziening oninbare vorderingen	-466	-526
meelifters	341	1.462
voorschotten indonesië	-	1.167
omzetbelasting	313	178
voorschot stichting vakantieverblijven	427	416
aflossing hypothecaire leningen	16	20
stichting masai	121	166
overlopende activa	472	448
overige	289	42
stand per 31 december	3.322	5.631
<b>liquide middelen</b>		
kas	2	19
kredietinstellingen	1.630	1.082
stand per 31 december	1.632	1.101
<b>totaal vlottende activa</b>	<b>5.611</b>	<b>7.491</b>

## 8. Groepsvermogen

Voor de toelichting op het groepsvermogen en het verloop van het eigen vermogen van de vennootschap wordt verwezen naar de toelichting op de enkelvoudige balans.

## 9. Voorzieningen

In 2005 is een voorziening gevormd voor de in de toekomst uit te betalen personeelsbeloningen in het kader van een 10-, 20-, 30- en 40-jarig dienstjubileum alsmede een ontslaguitkering bij einde dienstverband.

## 10. Langlopende schulden

De langlopende schulden betreffen onderhandse leningen van kredietinstellingen en pensioenfondsen e.d.

In 2000 heeft WMD, ter financiering van een aantal projecten, een lening groot ca. € 15.000.000 aangetrokken van de Europese Investeringsbank. Voor deze lening zijn de volgende voorwaarden overeengekomen:

- meer dan 50% van de aandelen blijft in handen van publiekrechtelijke organen.
- financiering is bestemd voor specifieke projecten.
- projecten blijven voor de projectduur in economisch eigendom van de WMD.
- de netto-schuldpositie is maximaal 8 keer de operationele cashflow gedurende de laatste 12 maanden.
- solvabiliteitseis van 22%.

In 2005 heeft de WMD de hiervoor vermelde lening ad € 15.000.000, waarop nog geen aflossingen hadden plaatsgevonden, vervroegd afgelost. In verband hiermee en de daarmee gepaard gaande boeterente is een nieuwe lening ad € 17.500.000 afgesloten met een looptijd van 25 jaren. Voor deze lening is als specifieke voorwaarde een solvabiliteitseis van 20% overeengekomen.

## 11. Kortlopende schulden

	2005	2004
<b>leningen</b>		
stand per 1 januari	84.092	92.236
afgelost	21.934	8.144
nieuwe leningen	26.500	-
	88.658	84.092
aflossingen komend jaar	-10.189	-6.525
stand per 31 december	78.469	77.567

Het overzicht van de aflossingsverplichtingen op de onderhandse leningen voor de eerstkomende vijf jaren en verder, gegroepeerd naar rentepercentage, is als volgt:

jaar van aflossing	totaal	2-5%	5-7%	7-9%	9-11%
2006	10.189	6.089	3.053	956	91
2007	7.589	3.321	3.518	750	0
2008	7.256	3.321	3.518	417	0
2009	6.468	3.321	2.730	417	0
2010	6.323	3.321	2.639	363	0
2011 e.v.	50.833	28.476	22.070	287	0
	88.658	47.849	37.528	3.190	91

De kortlopende schulden zijn als volgt samengesteld:

	2005	2004
<b>kredietinstellingen</b>		
rekening courant saldi	3.397	1.271
kasgeldlening bng	-	5.000
aflossingsverplichting langlopende leningen	10.189	6.525
interest	1.965	2.264
stand per 31 december	15.551	15.060
<b>handelscrediteuren</b>	2.560	1.833
<b>belasting en premies sociale verzekeringen</b>		
loonheffing	249	237
sociale verzekeringen	21	39
omzetbelasting en accijnzen	31	3
pensioenpremies	121	138
waterbelasting en grondwaterheffingen	481	655
stand per 31 december	903	1.072
<b>overige schulden</b>		
afkoopsomregeling vervroegde uittreding personeel	50	150
naheffing grondwaterbelasting	407	600
te betalen vakantierechten	828	728
overige	1.258	1.161
stand per 31 december	2.543	2.639
<b>totaal kortlopende schulden</b>	<b>21.557</b>	<b>20.604</b>

**12. Niet uit de balans  
blijkende verplichtingen**

WMD is aansprakelijk voor de schulden van VOF Anloo en VOF Hondsrug.

WMD is tezamen met Waterbedrijf Groningen aansprakelijk voor de schulden van de stichting Waterlaboratorium Noord.

Ultimo 2005 is de vennootschap investeringsverplichtingen aangegaan voor een bedrag van circa 1,2 miljoen.

**13. Netto omzet  
waterverkopen**  
(inclusief heffing  
grondwaterbelasting)

De netto omzet betreft de opbrengst van:

	opbrengst		gemiddelde aantal aansluitingen		gemiddelde opbrengst per aansluiting in euro's	
	2005	2004	2005	2004	2005	2004
Kleinverbruik	28.561	28.711	183.633	181.886	155,53	157,73
grootverbruik	5.034	5.080	895	899	5.624,59	5.640,60
levering zusterbedrijven	1.112	1.042				
vergoeding brandkranen en sprinklers	874	856				
sub-totaal drinkwater	35.581	35.689				
industriewaterverbruik	392	382				
bottelwaterverbruik	316	151				
gietwaterverbruik	894	908				
tankwagenverbruik	54	0				
<b>totaal</b>	<b>37.237</b>	<b>37.130</b>				

	afzet x1.000 m <sup>3</sup>		gem. opbr. in ct/m <sup>3</sup>	
	2005	2004	2005	2004
Kleinverbruik	24.010	24.421	118,95	117,47
grootverbruik	4.318	4.474	116,50	113,36
levering zusterbedrijven	1.737	1.779	64,02	58,89

**14. Geactiveerde salarissen**

Dit betreft toegerekende personeelskosten aan in eigen beheer vervaardigde productie- en distributiemiddelen.

**15. Overige bedrijfs-  
opbrengsten**

Dit betreft alle opbrengsten die geen verband houden met de verkoop van water, zoals opbrengst werken voor derden, opbrengst huren en pachten, vergoeding incasso- en afsluitkosten en meeliftopbrengsten van zuiverings- en waterschappen.

**16. Waterinkopen**

Dit betreft ingekochte hoeveelheden water bij zusterbedrijven.

**17. Kosten uitbesteed werk**

Tot deze post behoren onder meer de kosten van uitbesteed onderhoud aan terreinen, gebouwen, machines en installaties en leidingwerken, kosten van uitzendkrachten, onderzoek waterkwaliteit en computercentrum.

## 18. Personeelskosten

De personeelskosten zijn als volgt samengesteld:

	2005	2004
salarissen	7.261	7.052
sociale lasten	808	878
pensioenlasten	1.147	1.039
pseudo-premies	-195	-193
overige personeelskosten	544	443
	9.565	9.219
afkoopsommen vervroegde uittreding werknemers	15	187
<b>totaal</b>	<b>9.580</b>	<b>9.406</b>

## 19. Afschrijvingen

De afschrijvingskosten zijn als volgt samengesteld:

	2005	2004
<b>immateriële vaste activa</b>	25	25
<b>materiële vaste activa</b>		
bedrijfsgebouwen en -terreinen	1.626	1.589
machines en installaties	3.158	3.049
leidingen en watermeters	1.583	1.584
overige vaste bedrijfsmiddelen	1.475	1.136
	7.842	7.358
resultaat bij verkoop	-369	-35
doorbelaste afschrijvingskosten	-93	-111
	7.380	7.712
<b>totaal afschrijvingen</b>	<b>7.405</b>	<b>7.237</b>

## 20. Grondwaterbelasting

Dit betreft een grondwaterbelasting - en heffing van € 0,1984 (2004: € 0,1886) per m<sup>3</sup> onttrokken grondwater.

## 21. Overige bedrijfskosten

Tot deze post behoren onder meer de kosten van waterzuivering en waterwinning, huisvestingskosten, kosten technische bedrijfsmiddelen en vervoersmiddelen, reis- en verblijfkosten, belastingen en verzekeringen, porti- en telefoonkosten, adviezen, algemene bedrijfsbehoeften en vergoeding landbouwschaderegeling.

## 22. Financieel resultaat

De rentelasten hebben betrekking op betaalde rente langlopende leningen en de in 2005 betaalde boeterente. De rentebaten hebben betrekking op ontvangen hypotheekrente leningen personeel als mede de rentevergoeding op overige leningen.

## 23. Vennootschapsbelasting

De post vennootschapsbelasting heeft betrekking op de berekende belasting over de resultaten van de belastingplichtige dochterondernemingen van de vennootschap.

## 24. Overige informatie

*Gemiddeld aantal werknemers*

Gedurende het jaar 2005 hadden de vennootschap en de volledig geconsolideerde dochtermaatschappijen gemiddeld 165 werknemers (FTE) in dienst (2004:164).

*Beloning bestuurder en commissarissen*

De commissarissen ontvingen gezamenlijk een beloning van € 20.397 over 2005.  
(over 2004: € 20.226)

De commissarissen in overheidsdienst ontvingen de beloning niet persoonlijk.

De bezoldiging van de bestuurder omvat salaris, vakantiegeld, sociale lasten  
alsmede een jubileumuitkering en pensioenlasten en heeft over 2005 € 193.240  
bedragen (over 2004: € 207.000).

## Enkelvoudige balans per 31 december 2005

voor winstverdeling (bedragen in duizenden euro's)

	ref.	31-12-2005	31-12-2004
<b>activa</b>			
<b>vaste activa</b>			
materiële vaste activa	27	113.984	111.781
financiële vaste activa	28	13.341	10.875
		127.325	122.656
<b>vlottende activa (ten hoogste 1 jaar)</b>			
voorraden		617	694
vorderingen		3.514	4.929
liquide middelen		1.204	400
		5.335	6.023
		<b>132.660</b>	<b>128.679</b>
<b>passiva</b>			
<b>eigen vermogen</b>			
gestort en opgevraagd kapitaal	29	82	79
herwaarderingsreserve		903	903
statutaire reserve		28.861	27.444
bestemmingsreserve ambon		567	567
onverdeelde winst		1.099	2.645
		31.512	31.638
<b>voorzieningen</b>			
		1.145	
<b>langlopende schulden</b>			
leningen		78.469	77.567
<b>kortlopende schulden (ten hoogste 1 jaar)</b>			
schulden aan kredietinstellingen		16.041	15.060
schulden aan handelscrediteuren		2.768	1.728
belastingen en premies			
sociale verzekeringen		868	1.062
overige schulden		1.857	1.624
		21.534	19.474
		<b>132.660</b>	<b>128.679</b>

## Enkelvoudige winst- en verliesrekening over 2005

(bedragen in duizenden euro's)

	ref.	2005	2004
<b>netto omzet</b>		35.594	35.683
geactiveerde salarissen		1.776	1.583
overige bedrijfsopbrengsten		3.697	3.433
<b>som der bedrijfsopbrengsten</b>		<b>41.067</b>	<b>40.699</b>
waterinkopen		1.114	1.153
elektrische energie		982	986
chemicaliën		477	345
kosten uitbesteed werk		3.498	3.246
personeelskosten	31	9.371	9.293
afschrijvingen	32	6.634	6.780
grondwaterbelasting		5.816	5.817
overige bedrijfskosten		5.609	5.572
<b>som der bedrijfslasten</b>		<b>33.501</b>	<b>33.192</b>
<b>bedrijfsresultaat</b>		<b>7.566</b>	<b>7.507</b>
rentebaten		805	780
rentelasten		-6.913	-4.997
<b>financieel resultaat</b>		<b>-6.108</b>	<b>-4.217</b>
		1.458	3.290
resultaat deelnemingen	33	-359	-645
<b>resultaat</b>		<b>1.099</b>	<b>2.645</b>

## Toelichting op de enkelvoudige balans en winst- en verliesrekening

### 25. Algemeen

De grondslagen voor waardering en resultaatbepaling voor de enkelvoudige en de geconsolideerde jaarrekening zijn gelijk.

### 26. Grondslagen voor waardering van activa en passiva

Geconsolideerde vennootschappen worden gewaardeerd tegen het aandeel in de netto-vermogenswaarde per balansdatum.

Voor de grondslagen voor de waardering van overige activa en passiva en voor de bepaling van het resultaat wordt verwezen naar de toelichting op de geconsolideerde balans en winst- en verliesrekening.

## Toelichting op de enkelvoudige balans

(bedragen in duizenden euro's)

### 27. Materiële vaste activa

De samenstelling en het verloop van de boekwaarden is als volgt:

	<b>totaal</b>	<b>gebouwen en terreinen</b>	<b>machines en installaties</b>	<b>leidingen</b>	<b>overige werken in uitvoering</b>	
<b>boekwaarde per</b>						
<b>1 januari 2005</b>	111.781	45.281	23.812	35.394	3.878	3.416
investerings onder aftrek van bijdragen van derden per saldo	9.508	1.730	2.621	3.079	2.309	-231
afschrijvingen	7.254	1.540	2.719	1.565	1.430	-
desinvesteringen	-51				-51	-
<b>boekwaarde per</b>						
<b>31 december 2005</b>	113.984	45.471	23.714	36.908	4.706	3.185
aanschafwaarde	183.384	62.963	46.956	60.049	10.321	3.185
cumulatieve afschrijvingen	69.400	17.492	23.242	23.141	5.525	-
<b>boekwaarde per</b>						
<b>31 december 2005</b>	113.984	45.471	23.714	36.908	4.706	3.185

### 28. Financiële vaste activa

	<b>totaal</b>	<b>deelname in groeps- maatschappijen</b>	<b>vordering op groeps- maatschappijen</b>	<b>overige deel- nemingen</b>	<b>overige vorderingen</b>
<b>boekwaarde per</b>					
<b>1 januari 2005</b>	10.875	-2.206	9.235	363	3.483
investerings per saldo	2.825		2.549	90	186
resultaat deelnemingen	-359	-359			
<b>boekwaarde per</b>					
<b>31 december 2005</b>	13.341	-2.565	11.784	453	3.669

De financiële vaste activa omvatten de volgende deelnemingen:

<b>naam</b>	<b>vestigingsplaats</b>	<b>belang</b>
noordwater bv	assen	100%
northwater bv	assen	100%
aquanet bv	rijswijk	400 aandelen
reststoffenunie bv	nieuwegein	2%
kiwa nv	rijswijk	2%
waterfonds indonesië bv	rijswijk	13%
drentsche golf & country club bv	assen	20%
wetsus	leeuwarden	50%

## 29. Eigen vermogen

Het maatschappelijk kapitaal van de vennootschap bestaat uit 5.000 aandelen elk groot nominaal € 45,38. Hiervan zijn geplaatst en volgestort 1.814 aandelen.

	2005	2004
maatschappelijk kapitaal	227	227
aandelen in portefeuille	-145	-148
<b>gestort en opgevraagd kapitaal</b>	<b>82</b>	<b>79</b>

	totaal	herwaarderings- reserve	statutaire reserve	bestemmings- reserve ambon	onverdeelde winst
<b>stand per</b>					
<b>1 januari 2005</b>	31.559	903	27.444	567	2.645
stelselwijziging *					
personeelsbeloning	-1.225		-1.225		
winstverdeling 2004:					
winst	-		2.645	-	-2.645
af: dividend 2004	-3		-3	-	
onverdeelde winst					
2005	1.099				1.099
<b>stand per</b>					
<b>31 december 2005</b>	31.430	903	28.861	567	1.099

\* Dit bedrag bestaat uit de gevormde voorziening uitgestelde personeelsbeloningen ad € 1.145.000 en de te betalen éénmalige afkoop IZR premie van voormalig personeel ad € 80.000. Dit laatste bedrag is ultimo 2005 opgenomen onder de kortlopende schulden.

## 30. Overige activa en passiva

Voor de toelichting op overige activa en passiva wordt verwezen naar de toelichting op de geconsolideerde jaarrekening.

## Toelichting op de winst- en verliesrekening

### 31. Personeelskosten

De personeelskosten zijn als volgt samengesteld:

	2005	2004
salarissen	7.091	6.959
sociale lasten	789	866
pensioenlasten	1.141	1.032
pseudo-premies	-195	-193
overige personeelskosten	530	443
	9.356	9.107
afkoopsommen vervroegde uittreding werknemers	15	186
<b>totaal</b>	<b>9.371</b>	<b>9.293</b>

### 32. Afschrijvingen

De afschrijvingskosten zijn als volgt samengesteld:

	2005	2004
bedrijfsgebouwen en -terreinen	1.540	1.532
machines en installaties	2.719	2.692
leidingen en watermeters	1.565	1.572
overige vaste bedrijfsmiddelen	1.430	1.110
	7.254	6.906
resultaat bij verkoop	-369	-15
doorbelaste afschrijvingskosten	-251	-111
<b>totaal</b>	<b>6.634</b>	<b>6.780</b>

### 33. Resultaat deelnemingen

Het resultaat deelnemingen is in 2005 negatief beïnvloed door een herberekening van de belastingdruk over de afgelopen jaren. Hiervan had een bedrag van € 151.000 betrekking op 2004.

De overige posten in de winst- en verliesrekening zijn toegelicht in de geconsolideerde jaarrekening.

Assen, 21 april 2006

De directeur      De commissarissen

K.J. Hoogsteen    S.B. Swierstra  
                          M.J. Augusteyn-Esser  
                          G. Evenhuis  
                          A. Meijer  
                          R.W. Munniksmā  
                          G. Vliegħuis

## Overige gegevens

### Statutaire bepaling winst

#### Statutaire bepalingen

De statutaire bepalingen ten aanzien van de winstbestemming luiden als volgt:

#### Artikel 26

- 1 Van de vennootschappelijke winst kan jaarlijks een door de directie met goedkeuring van de raad van commissarissen te bepalen percentage worden gereserveerd, terwijl daarop voorts in aftrek worden gebracht de niet gedelde verlies saldi van de voorgaande jaren, alsmede de belastingen die ten laste van de winst geheven zijn of geheven zullen worden, zo nodig door schatting vast te stellen.
- 2 De aldus resterende winst staat ter beschikking van de algemene vergadering. Van deze winst mag slechts een dividend worden uitgekeerd tot een percentage van maximaal de wettelijke rente. Van het vorenstaande kan slechts worden afgeweken door de algemene vergadering op basis van een besluit genomen met drie/vierde van de uitgebrachte stemmen, tenminste vertegenwoordigende meer dan éénenvijftig (51%) procent van het geplaatste aandelenkapitaal, in een vergadering waarin tenminste twee/derde van het geplaatste aandelenkapitaal vertegenwoordigd is. Dit besluit behoeft de goedkeuring van de raad van commissarissen genomen met algemene stemmen in een vergadering waarin alle commissarissen aanwezig dan wel vertegenwoordigd zijn.

### Voorstel winstbestemming

Voorgesteld wordt het maximaal toegestane dividend, ter grootte van 4% van het geplaatste aandelenkapitaal, aan aandeelhouders uit te keren en het restant aan de statutaire reserve toe te voegen.

Derhalve:

a) Dividend (4%)	€ 3.000
b) Toevoegen aan de statutaire reserve	€ 1.096.000
	<hr/>
	€ 1.099.000

De onverdeelde winst is als afzonderlijke post onder het Eigen Vermogen opgenomen.

## Accountantsverklaring

*Aan directie en commissarissen van  
NV Waterleidingmaatschappij Drenthe  
Lauwers 3  
9405 BL Assen*

### *Opdracht*

Wij hebben de jaarrekening 2005 van NV Waterleidingmaatschappij Drenthe te Assen gecontroleerd. De jaarrekening is opgesteld onder verantwoordelijkheid van het bestuur van de vennootschap. Het is onze verantwoordelijkheid een accountantsverklaring inzake de jaarrekening te verstrekken.

### *Werkzaamheden*

Onze controle is verricht overeenkomstig in Nederland algemeen aanvaarde richtlijnen met betrekking tot controleopdrachten. Volgens deze richtlijnen dient onze controle zodanig te worden gepland en uitgevoerd, dat een redelijke mate van zekerheid wordt verkregen dat de jaarrekening geen onjuistheden van materieel belang bevat. Een controle omvat onder meer een onderzoek door middel van deelwaarnemingen van informatie ter onderbouwing van de bedragen en de toelichtingen in de jaarrekening. Tevens omvat een controle een beoordeling van de grondslagen voor financiële verslaggeving die bij het opmaken van de jaarrekening zijn toegepast en van belangrijke schattingen die het bestuur van de vennootschap daarbij heeft gemaakt, alsmede een evaluatie van het algehele beeld van de jaarrekening. Wij zijn van mening dat onze controle een deugdelijke grondslag vormt voor ons oordeel.

### *Oordeel*

Wij zijn van oordeel dat de jaarrekening een getrouw beeld geeft van de grootte en de samenstelling van het vermogen op 31 december 2005 en van het resultaat over 2005 in overeenstemming met in Nederland algemeen aanvaarde grondslagen voor financiële verslaggeving en voldoet aan de wettelijke bepalingen inzake de jaarrekening zoals opgenomen in Titel 9 Boek 2 BW. Tevens zijn wij nagegaan dat het jaarverslag, voorzover wij dat kunnen beoordelen, verenigbaar is met de jaarrekening.

Zwolle, 10 april 2006

PricewaterhouseCoopers Accountants N.V.  
G.A.N. Turkenburg RA

